

# Profil des activités artistiques, culturelles et patrimoniales des habitants de la Colombie-Britannique en 2010



Ce document est un extrait du rapport *Profils provinciaux des activités artistiques, culturelles et patrimoniales en 2010, Regards statistiques sur les arts*, vol. 10 n° 3, Hill Stratégies Recherche Inc., mars 2012.

Le rapport complet se trouve à [www.HillStrategies.com](http://www.HillStrategies.com)  
(ISBN 978-1-926674-23-0)

Le rapport a été financé par le ministère du Patrimoine canadien, le Conseil des Arts du Canada et le Conseil des arts de l'Ontario.

## Introduction

Ce rapport analyse les données provinciales sur le nombre et le pourcentage de Canadiens de 15 ans et plus qui, en 2010, ont :

- visité des galeries d'art ou d'autres musées ;
- assisté à des spectacles sur scène ;
- visité des sites historiques et d'autres organismes du patrimoine ;
- lu des journaux, des revues ou des livres ;
- visionné des films ou des vidéos ; ou
- écouté de la musique enregistrée.

Les données sont tirées des Enquêtes sociales générales de 1992, 1998, 2005 et 2010 de Statistique Canada, des sondages approfondis par téléphone de Canadiens de 15 ans et plus<sup>1</sup>. L'Enquête sociale générale de 2010 a interrogé les Canadiens sur 18 activités artistiques, culturelles et patrimoniales au cours des 12 mois qui ont précédé l'Enquête :

- Visiter une **galerie d'art publique** ou un musée d'art (y compris l'assistance à des expositions spéciales).

<sup>1</sup> Le nombre de répondants aux questions culturelles était de 9 815 en 1992, 10 749 en 1998, 9 851 en 2005 et 7 502 en 2010. L'analyse des données de 2010 dans ce rapport est basée sur l'*Enquête sociale générale, cycle 24 : Emploi du temps, 2010 : fichier de microdonnées à grande diffusion* de Statistique Canada. Tous les calculs, l'utilisation et l'interprétation de ces données relèvent entièrement de Hill Stratégies.

- Visiter un **musée autre qu'une galerie d'art publique** ou un musée d'art.
- Assister à une **pièce de théâtre** comme une pièce dramatique, une comédie musicale, un souper-théâtre ou une comédie.
- Assister à un **spectacle de musique populaire** de genre pop, rock, jazz, blues, folk ou country.
- Assister à un **concert de musique classique** ou symphonique.
- Assister à un **festival culturel ou artistique** (film, 'fringe', danse, jazz, folk, rock, amuseurs publics ou comédie)
- Assister à un spectacle de **musique, de théâtre ou de danse culturel ou traditionnel** (p. ex. Peuples autochtones, chinois, ukrainien).
- Assister à un **autre type de spectacle culturel**.
- Visiter un **site historique**.
- Visiter un **jardin zoologique, un aquarium, un jardin botanique, un planétarium ou un observatoire**.
- Visiter une **zone protégée ou un parc naturel**.
- Lire un **journal**.
- Lire une **revue**.
- Lire un **livre**.
- Visionner un film dans une **salle de cinéma** ou un **ciné-parc**.
- Visionner un film sur **vidéo**.
- Écouter de la **musique téléchargée** sur un ordinateur, un lecteur MP3, etc.
- Écouter de la **musique sur CD**, cassette, disque audio DVD, disque, etc.

Lorsque des données comparables existent, le rapport examine également l'évolution des tendances de la participation entre 1992 et 2010. Afin d'être succinct, le rapport concentre sur les données de 1992 et de 2010. Celles des deux périodes intermédiaires (1998 et 2005) figurent dans les tableaux à la fin de chaque section.

*Les individus sont dénombrés uniquement une fois dans chaque activité, peu importe le nombre de fois qu'ils ont participé à l'activité. Autre fait important à noter, les données comprennent la participation à des activités à l'extérieur de sa province ou du pays et excluent la participation des habitants des autres provinces en voyage dans la province en question.*

L'Enquête sociale générale ne comportait pas de questions détaillées sur les types de spectacles auxquels l'on a assisté, les expositions visitées ou les livres lus. Contrairement aux années précédentes, les Enquêtes sociales générales de 2005 et 2010 ne contenaient pas de questions spécifiques au sujet des autres disciplines sur les arts de la scène comme la danse et l'opéra. L'Enquête de 2010 n'a pas posé de questions sur des activités artistiques axées sur la participation comme faire de la peinture ou de l'artisanat, jouer d'un instrument de musique, être comédien ou danser.

Les individus sont dénombrés uniquement une fois dans chaque activité, peu importe le nombre de fois qu'ils ont participé à l'activité. Autre fait important à noter, les données comprennent la participation à des activités des Canadiens en voyage à l'extérieur de leur province ou du pays et excluent celle des étrangers en voyage au Canada. Ceci signifie notamment, par exemple, que les données sur les visiteurs de galeries d'art représentent le nombre de Canadiens qui ont visité au moins une galerie d'art (n'importe où) au cours de l'année de l'Enquête et non le nombre total de visites à des galeries d'art canadiennes.

Toutes les données dans ce rapport ont été ajustées pour les non-réponses. Autrement dit, pour les quatre années de l'Enquête, les réponses « je ne sais pas » ou « aucune réponse » sont exclues des résultats. La supposition implicite est que les personnes qui n'ont pas répondu ou qui ont accroché avant de compléter le questionnaire ont participé aux activités culturelles et patrimoniales dans la même proportion que celles qui ont répondu à toutes les questions.

Le rapport précédent de la série *Regards statistiques sur les arts* a examiné en détail la participation des Canadiens aux activités artistiques, culturelles et patrimoniales en 2010. Un prochain rapport se penchera sur les facteurs qui contribuent à la participation aux activités artistiques et culturelles.

## **Colombie-Britannique**

Cette section du rapport renferme des renseignements sur le nombre et le pourcentage d'habitants de la Colombie-Britannique de 15 ans et plus qui, en 2010, ont :

- visité des galeries d'art ou d'autres musées ;
- assisté à des spectacles sur scène ;
- visité des sites historiques ou d'autres organismes patrimoniaux ;
- lu des journaux, des revues ou des livres ;
- visionné un film dans un cinéma ou sur vidéo ; ou
- écouté de la musique enregistrée.

Lorsque des données comparables existent, le rapport examine également l'évolution des tendances de la participation entre 1992 et 2010<sup>2</sup>. À moins d'indication contraire, toutes les

---

<sup>2</sup> Le nombre de résidents de la Colombie-Britannique répondant aux questions culturelles était de 1 152 en 1992, 1 542 en 1998, 1 174 en 2005 et 1 097 en 2010.

statistiques dans cette section ont des variations statistiques relativement faibles et par conséquent, elles ont une fiabilité statistique élevée<sup>3</sup>.

On trouvera d'autres données détaillées dans les deux tableaux à la fin de cette section. Le tableau 3 présente des données sur les activités artistiques, culturelles et patrimoniales des habitants de la Colombie-Britannique en 2010. Le tableau 4 donne un aperçu de l'évolution des pourcentages de participation aux diverses activités entre 1992 et 2010<sup>4</sup>.

### ***Tous les résidents de la Colombie-Britannique ont participé à une activité artistique, culturelle ou patrimoniale en 2010***

En 2010, tous les résidents de la Colombie-Britannique de 15 ans et plus (99,9 %, soit 3,8 millions de personnes) ont participé à au moins une de 18 activités artistiques, culturelles ou patrimoniales. D'autres regroupements clés des données de participation révèlent que :

- 52,6 % des résidents de la Colombie-Britannique de 15 ans ou plus ont visité un musée en 2010.
- 70,9 % d'entre eux ont assisté à un spectacle sur scène ou à un festival culturel en 2010.
- 77,8 % ont visité un lieu patrimonial (y compris les sites historiques, les jardins zoologiques, les aquariums, les jardins botaniques, les planétariums, les observatoires, les zones protégées et les parcs naturels) en 2010.
- 99,3 % d'entre eux ont lu un journal, une revue ou un livre en 2010.
- 89,1 % d'entre eux ont visionné un film dans un cinéma ou sur vidéo en 2010.
- 88,4 % ont écouté de la musique téléchargée ou sur CD en 2010.

### ***La participation aux activités artistiques, culturelles et patrimoniales des résidents de la Colombie-Britannique a augmenté au cours des 18 dernières années***

Le pourcentage d'habitants de la Colombie-Britannique qui ont participé à la plupart des 18 activités mesurées dans ce rapport a augmenté entre 1992 et 2010. Ainsi, comme l'indique le tableau 4, il y a eu une augmentation du pourcentage d'habitants de la Colombie-Britannique qui ont :

- visité une galerie d'art (27,4 % en 1992 et 40,5 % en 2010) ;
- visité un musée (45,1 % en 1992 et 52,6 % en 2010) ;
- assisté à un spectacle de musique, de théâtre ou de danse culturelle ou traditionnel (p. ex. Peuples autochtones, chinois, ukrainien) (15,7 % en 1992 et 27,6 % en 2010) ;
- visité un site historique (33,5 % en 1992 et 51,5 % en 2010) ;
- visité une zone protégée ou un parc naturel (61,2 % en 1992 et 66,9 % en 2010) ;
- visionné un film au cinéma (54,7 % en 1992 et 69,4 % en 2010) ; et
- visionné un film sur vidéo (76,3 % en 1992 et 81,1 % en 2010).

<sup>3</sup> Les marges d'erreur des données de 2010 pour la Colombie-Britannique se situent entre 1,9 et 4,3 %, 19 fois sur 20.

<sup>4</sup> Des tests t ont été effectués pour examiner les différences significatives entre les taux provinciaux et canadiens.

Bien que le pourcentage d'habitants de la Colombie-Britannique qui ont participé à des activités artistiques, culturelles et patrimoniales soit plus élevé en 2010 qu'en 1992, cela ne signifie pas pour autant que les organismes artistiques, culturels et patrimoniaux aient connu des niveaux records de fréquentation, les questions de l'Enquête sur la fréquence de participation n'étant pas assez précises pour déterminer l'assistance totale. De plus, l'augmentation de la fréquentation a pu être répartie sur un plus grand nombre de ces organismes en 2010 qu'en 1992. Autre fait qui mérite d'être signalé, les données comprennent la participation des résidents de la Colombie-Britannique à des activités à l'extérieur de leur province ou du pays et excluent celle des résidents des autres provinces en voyage en Colombie-Britannique.

### ***Comparaisons aux taux canadiens***

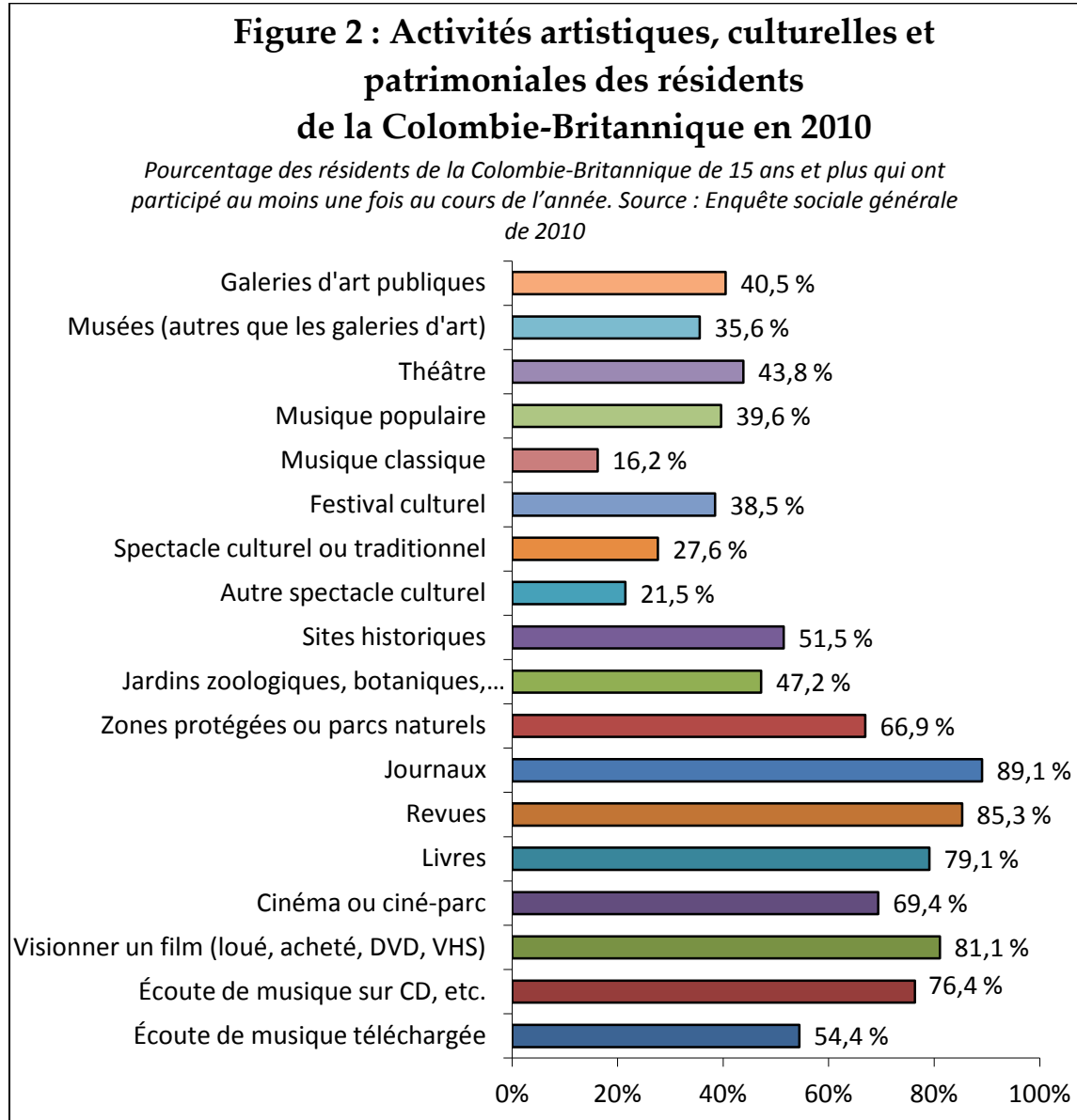
Comme l'indique le tableau 3, les habitants de la Colombie-Britannique sont plus enclins que les autres Canadiens à participer à de nombreuses activités artistiques, culturelles et patrimoniales, y compris :

- Visiter une galerie d'art (40,5 % c. 35,7 % des Canadiens).
- Assister à un concert de musique classique (16,2 % c. 12,6 % des Canadiens).
- Assister à un spectacle de musique, de théâtre ou de danse culturel ou traditionnel (p. ex. Peuples autochtones, chinois, ukrainien) (27,6 % c. 23,0 % des Canadiens).
- Assister à un spectacle culturel d'un type non précisé dans les autres catégories des arts de la scène (21,5 % c. 17,6 % des Canadiens).
- Visiter un site historique (51,5 % c. 45,7 % des Canadiens).
- Visiter un jardin zoologique, un aquarium, un jardin botanique, un planétarium ou un observatoire (47,2 % c. 42,3 % des Canadiens).
- Visiter une zone protégée ou un parc naturel (66,9 % c. 57,9 % des Canadiens).
- Lire une revue (85,3 % c. 82,0 % des Canadiens).
- Lire un livre (79,1 % c. 75,7 % des Canadiens).

Les pourcentages d'habitants de la Colombie-Britannique qui ont participé aux autres activités artistiques, culturelles et patrimoniales sont semblables aux moyennes canadiennes.

## Ensemble des 18 activités artistiques, culturelles et patrimoniales

La figure 2 donne une vue d'ensemble des taux de participation des résidents de la Colombie-Britannique aux 18 activités artistiques, culturelles et patrimoniales en 2010.



### ***Galleries d'art et autres musées***

En 2010, un peu plus de la moitié des résidents de la Colombie-Britannique de 15 ans et plus (52,6 %, ou 2,0 millions de personnes) ont visité un musée (y compris les galeries d'art publiques).

Quatre habitants de la Colombie-Britannique sur dix (40,5 %, ou 1,6 million de personnes) ont visité une galerie d'art publique ou un musée d'art, ce qui comprend l'assistance à des expositions spéciales. Un peu plus d'un tiers d'entre eux (35,6 %) a visité un musée autre qu'une galerie d'art publique ou un musée d'art (1,4 million de personnes).

Le pourcentage d'habitants de la Colombie-Britannique qui ont visité un musée a augmenté entre 1992 (45,1 %) et 2010 (52,6 %).

Entre 1992 et 2010, il y a eu une forte progression des visites aux galeries d'art (de 27,4 % à 40,5 %).

### ***Arts de la scène et festivals culturels***

En 2010, 59,2 % des résidents de la Colombie-Britannique de 15 ans et plus ont assisté à au moins un spectacle de théâtre, de musique populaire ou de musique classique (2,3 millions de personnes) :

- 43,8 % des résidents de la Colombie-Britannique de 15 ans et plus ont assisté à une pièce de théâtre comme une pièce dramatique, une comédie musicale, un souper-théâtre ou une comédie (1,7 million d'habitants de la Colombie-Britannique).
- 39,6 % d'entre eux ont assisté à un spectacle de musique populaire des genres pop/rock, jazz, blues, folk ou country (1,5 million de personnes).
- 16,2 % d'entre eux ont assisté à un spectacle de musique symphonique ou classique (624 000 personnes).

Trois questions subséquentes ont été posées sur l'assistance à des festivals culturels et à d'autres spectacles sur scène. En 2010, 49,7 % des habitants de la Colombie-Britannique de 15 ans et plus (1,9 million de personnes) ont assisté à de telles activités :

- 38,5 % de la population a assisté à un festival culturel ou artistique (film, 'fringe', danse, jazz, folk, rock, amuseurs publics ou comédie) (1,5 million de personnes).
- 27,6 % ont assisté à un spectacle de musique, de danse ou de théâtre culturel ou traditionnel (p. ex. Peuples autochtones, chinois, ukrainien) (1,1 million d'habitants de la Colombie-Britannique).
- 21,5 % ont assisté à un autre type de spectacle culturel (827 000 personnes).

Lorsqu'on combine les six questions sur les arts de la scène et les festivals culturels, 70,9 % des résidents de la Colombie-Britannique ont assisté à une manifestation des arts de la scène ou à un festival culturel en 2010 (2,7 millions de personnes).

Absente de l'Enquête sociale générale de 1992, la question sur la participation à un festival culturel a été ajoutée en 1998 et reprise en 2005 et 2010. Le pourcentage de résidents de la Colombie-Britannique qui ont assisté à un festival culturel a doublé entre 1998 (18,7 %) et 2010 (38,5 %).

Le pourcentage de résidents de la Colombie-Britannique qui ont assisté à un spectacle culturel ou traditionnel est passé de 15,7 % en 1992 à 27,6 % en 2010.

Compte tenu des changements dans la formulation des questions, les données sur l'assistance aux spectacles de théâtre, de musique populaire et de musique classique en 2010 ne sont pas comparables à celles des années précédentes.

### ***Activités patrimoniales***

À peu près trois quarts des habitants de la Colombie-Britannique de 15 ans et plus (77,8 %, soit 3,0 millions de personnes) ont visité au moins un des types suivants de lieux patrimoniaux en 2010 :

- 51,5 % de la population de 15 ans ou plus a visité un site historique (2,0 millions de personnes).
- 47,2 % a visité un jardin zoologique, un aquarium, un jardin botanique, un planétarium ou un observatoire (1,8 million d'habitants de la Colombie-Britannique).
- 66,9 % a visité une zone protégée ou un parc naturel (2,6 millions de personnes).

Entre 1992 et 2010, il y a eu une forte augmentation du pourcentage d'habitants de la Colombie-Britannique qui ont visité des sites historiques (de 33,5 % à 51,5 %) ou qui ont visité des zones protégées ou parcs naturels (de 61,2 % à 66,9 %). Le pourcentage d'habitants de la Colombie-Britannique qui ont visité des jardins zoologiques, aquariums, jardins botaniques, planétariums ou observatoires est demeuré stable (47,1 % en 1992 et 47,2 % en 2010).

### ***Lecture***

Les répondants devaient indiquer s'ils avaient, comme activité de loisir (et non pour un travail rémunéré ou les études), lu un journal, une revue ou un livre au cours des 12 mois qui ont précédé l'Enquête. Un total de 99,3 % de la population de la Colombie-Britannique avait lu au moins un journal, une revue ou un livre au cours de l'année (3,8 millions de personnes) :

- 89,1 % de la population de 15 ans ou plus a lu un journal (3,4 millions de personnes).
- 85,3 % a lu une revue (3,3 millions d'habitants de la Colombie-Britannique).
- 79,1 % a lu au moins un livre (3,0 millions d'habitants de la Colombie-Britannique).

Entre 1992 et 2010, le taux de lecture des journaux a baissé (de 95,0 % à 89,1 %), ainsi que celui des revues (88,0 % en 1992 et 85,3 % en 2010). Le pourcentage de résidents de la Colombie-Britannique qui ont lu des livres est demeuré relativement stable (78,2 % en 1992 et 79,1 % en 2010).

### **Films**

Neuf résidents de la Colombie-Britannique sur dix (89,1 %, ou 3,4 millions de personnes) ont visionné un film dans une salle de cinéma ou sur vidéo en 2010 :

- 69,4 % de la population a vu un film dans une salle de cinéma ou un ciné-parc (2,7 millions de personnes).
- 81,1 % a visionné un film sur support VHS ou DVD (3,1 millions d'habitants de la Colombie-Britannique).

La fréquentation des cinémas et le visionnement de films sur vidéo ont tous deux augmenté entre 1992 et 2010. Les sorties de cinéma ont augmenté rapidement (de 54,7 % en 1992 à 69,4 % en 2010). Le taux global de visionnement de films sur vidéo est passé de 76,3 % en 1992 à 81,1 % en 2010.

### **Musique**

Les répondants ont été interrogés sur leurs habitudes d'écoute de musique téléchargée et sur CD, sur disque ou sur un autre support au cours des 12 mois qui ont précédé l'Enquête. La vaste majorité des résidents de la Colombie-Britannique (88,4 %, ou 3,4 millions de personnes) ont écouté de la musique d'au moins une des deux façons suivantes en 2010 :

- 76,4 % a écouté de la « musique sur CD, cassette, disque audio DVD, disque, etc. » (2,9 millions de personnes).
- 54,4 % de la population de 15 ans et plus a écouté de la « musique téléchargée sur un ordinateur, un lecteur MP3, etc. » (2,1 millions d'habitants de la Colombie-Britannique).

Entre 1992 et 2010, il y a eu une diminution importante du pourcentage de résidents de la Colombie-Britannique qui ont écouté de la musique sur CD, disque ou sur un autre support (de 87,7 % en 1992 à 76,4 % en 2010).

Le questionnaire de l'Enquête ne comportait pas de question sur la musique téléchargée en 1992 ou 1998. Entre 2005 et 2010, le pourcentage de résidents de la Colombie-Britannique qui ont écouté de la musique téléchargée a augmenté considérablement, passant de 31,6 % à 54,4 %.

**Tableau 3 : Activités artistiques, culturelles et patrimoniales des résidents de la Colombie-Britannique et de tous les Canadiens en 2010**

Activité	Colombie-Britannique		Canada		Différence significative (% de la C-B par rapport au % du Canada)
	Résidents de 15 ans ou plus		Résidents de 15 ans ou plus		
	Pourcentage de la population	Nombre de personnes	Pourcentage de la population	Nombre de personnes	
<b>Population de 15 ans ou plus</b>	100 %	3,9 millions	100 %	28,1 millions	
<b>Galeries d'art et autres musées</b>					
Galeries d'art publiques	40,5 %	1,6 million	35,7 %	10,0 millions	Oui
Musées autres que les galeries d'art	35,6 %	1,4 million	32,7 %	9,2 millions	Non
<i>Musées (tous les types)</i>	<i>52,6 %</i>	<i>2,0 millions</i>	<i>47,8 %</i>	<i>13,4 millions</i>	<i>Oui</i>
<b>Arts de la scène et festivals</b>					
Théâtre	43,8 %	1,7 million	44,3 %	12,4 millions	Non
Musique populaire	39,6 %	1,5 million	39,4 %	11,1 millions	Non
Musique classique	16,2 %	624 000	12,6 %	3,5 millions	Oui
<i>Une de ces trois activités de la scène</i>	<i>59,2 %</i>	<i>2,3 millions</i>	<i>60,4 %</i>	<i>16,9 millions</i>	<i>Non</i>
Festival culturel	38,5 %	1,5 million	37,2 %	10,4 millions	Non
Spectacle culturel ou traditionnel	27,6 %	1,1 million	23,0 %	6,5 millions	Oui
Autre spectacle culturel	21,5 %	827 000	17,6 %	4,9 millions	Oui
<i>Une de ces trois activités</i>	<i>49,7 %</i>	<i>1,9 million</i>	<i>47,9 %</i>	<i>13,5 millions</i>	<i>Non</i>
<i>Une des six activités d'arts de la scène et de festivals</i>	<i>70,9 %</i>	<i>2,7 millions</i>	<i>72,4 %</i>	<i>20,3 millions</i>	<i>Non</i>
<b>Activités patrimoniales</b>					
Sites historiques	51,5 %	2,0 millions	45,7 %	12,8 millions	Oui
Jardins zoologiques, aquariums, jardins botaniques, planétariums ou observatoires	47,2 %	1,8 million	42,3 %	11,9 millions	Oui
Zones protégées ou parcs naturels	66,9 %	2,6 millions	57,9 %	16,3 millions	Oui
<i>Une de ces trois activités patrimoniales</i>	<i>77,8 %</i>	<i>3,0 millions</i>	<i>73,8 %</i>	<i>20,7 millions</i>	<i>Oui</i>

**Tableau 3 (suite) : Activités artistiques, culturelles et patrimoniales des résidents de la Colombie-Britannique et de tous les Canadiens en 2010**

Activité	Colombie-Britannique		Canada		Différence significative (% de la C-B par rapport au % du Canada)
	Résidents de 15 ans ou plus		Résidents de 15 ans ou plus		
	Pourcentage de la population	Nombre de personnes	Pourcentage de la population	Nombre de personnes	
<b>Lecture</b>					
Journaux	89,1 %	3,4 millions	86,4 %	24,3 millions	Non
Revue	85,3 %	3,3 millions	82,0 %	23,0 millions	Oui
Livres	79,1 %	3,0 millions	75,7 %	21,3 millions	Oui
<i>Une de ces trois activités de lecture</i>	<i>99,3 %</i>	<i>3,8 millions</i>	<i>97,5 %</i>	<i>27,4 millions</i>	<i>Non</i>
<b>Visionnement de films</b>					
Salles de cinéma ou ciné-parcs	69,4 %	2,7 millions	67,9 %	19,1 millions	Non
Films loués ou achetés, VHS ou DVD	81,1 %	3,1 millions	79,1 %	22,2 millions	Non
<i>L'une ou l'autre de ces deux activités</i>	<i>89,1 %</i>	<i>3,4 millions</i>	<i>87,2 %</i>	<i>24,5 millions</i>	<i>Non</i>
<b>Écoute de musique enregistrée</b>					
Musique sur CD, disque, etc.	76,4 %	2,9 millions	75,8 %	21,3 millions	Non
Musique téléchargée	54,4 %	2,1 millions	50,9 %	14,3 millions	Non
<i>L'une ou l'autre de ces deux activités</i>	<i>88,4 %</i>	<i>3,4 millions</i>	<i>86,7 %</i>	<i>24,3 millions</i>	<i>Non</i>
<b>Une de ces 18 activités artistiques, culturelles ou patrimoniales</b>	<b>99,9 %</b>	<b>3,8 millions</b>	<b>99,7 %</b>	<b>28,0 millions</b>	<b>Non</b>

Toutes les données analysées par Hill Stratégies proviennent de l'Enquête sociale générale de 2010 de Statistique Canada.

**Tableau 4 : Évolution de la participation des résidents de la Colombie-Britannique aux activités artistiques, culturelles et patrimoniales entre 1992 et 2010**

	1992	1998	2005	2010	
Population de 15 ans ou plus	2 596 000	3 201 000	3 511 000	3 853 000	
Répondants au sondage	1 152	1 542	1 174	1 097	
Activité	Pourcentage de la population (15 ans et plus)				Changement (1992 à 2010)
	1992	1998	2005	2010	
<b><i>Galeries d'art et autres musées</i></b>					
Galeries d'art publiques	27,4 %	31,8 %	29,8 %	40,5 %	13,0 %
Musées autres que les galeries d'art	Données non comparables		22,1 %	35,6 %	Données non comparables
<i>Musées (tous les types)</i>	45,1 %	39,9 %	37,7 %	52,6 %	7,5 %
<b><i>Arts de la scène et festivals</i></b>					
Théâtre	Données non comparables			43,8 %	Données non comparables
Musique populaire				39,6 %	
Musique classique				16,2 %	
Festival culturel	Question non posée	18,7 %	21,2 %	38,5 %	Données non comparables
Spectacle culturel ou traditionnel	15,7 %	12,1 %	16,4 %	27,6 %	12,0 %
Autre spectacle culturel	Question non posée		7,9 %	21,5 %	Données non comparables

**Tableau 4 (suite) : Évolution de la participation des résidents de la Colombie-Britannique aux activités artistiques, culturelles et patrimoniales entre 1992 et 2010**

Activité	Pourcentage de la population (15 ans et plus)				
	1992	1998	2005	2010	Changement (1992 à 2010)
<b>Activités patrimoniales</b>					
Sites historiques	33,5 %	36,1 %	32,7 %	51,5 %	18,0 %
Jardins zoologiques, aquariums, jardins botaniques, planétariums ou observatoires	47,1 %	36,0 %	36,6 %	47,2 %	0,1 %
Zones protégées ou parcs naturels	61,2 %	54,9 %	51,4 %	66,9 %	5,7 %
<b>Lecture</b>					
Journaux	95,0 %	90,1 %	88,7 %	89,1 %	-5,9 %
Revues	88,0 %	76,4 %	80,8 %	85,3 %	-2,7 %
Livres	78,2 %	72,5 %	69,7 %	79,1 %	0,9 %
<b>Visionnement de films</b>					
Salles de cinéma ou ciné-parcs	54,7 %	62,1 %	57,8 %	69,4 %	14,7 %
Films loués ou achetés, VHS ou DVD	76,3 %	78,9 %	78,9 %	81,1 %	4,8 %
<b>Écoute de musique enregistrée</b>					
Musique sur CD, disque, etc.	87,7 %	82,3 %	83,9 %	76,4 %	-11,3 %
Musique téléchargée	Question non posée		31,6 %	54,4 %	Données non comparables

Notes : 1) Les différences ont été calculées avec des chiffres non arrondis. Les différences dans les nombres arrondis présentés dans ce tableau peuvent varier légèrement. 2) Pour déterminer combien de personnes ont participé à certaines activités, il suffit de multiplier le taux de participation par la population totale pour l'année en question. 3) Toutes les données analysées par Hill Stratégies proviennent des Enquêtes sociales générales de 1992, 1998, 2005 et 2010 de Statistique Canada.